



JAKI SKWER PRZY KARMELICKIEJ?

Raport z konsultacji społecznych
służących wypracowaniu
konceptu modernizacji
skweru przy Karmelickiej

Warszawa, 15 listopada 2018 roku





POKRÓTCE O KONSULTACJACH

PODSUMOWANIE

Konsultacje społeczne pn. „Jaki skwer przy Karmelickiej?” miały na celu zebranie opinii i potrzeb dotyczących skweru leżącego między Karmelicką, Anielewicza i Edelmana na warszawskim Muranowie, a następnie wypracowanie na tej podstawie koncepcji jego modernizacji.

W ramach konsultacji najpierw rozmawialiśmy z mieszkańcami Muranowa podczas licznych spotkań na skwerze, w pobliskich podwórkach i pod lokalnymi sklepami. Następnie organizowaliśmy warsztaty, na których zastanawialiśmy się nad potrzebnymi zmianami i projektowaliśmy konkretne rozwiązania dla skweru. Na tej podstawie architekci stworzyli wstępną koncepcję, do której zbieraliśmy jeszcze uwagi. Na koniec, podczas otwartego spotkania, zaprezentowaliśmy ostateczną koncepcję skweru.



Widok na skwer od strony Karmelickiej. Fot. Marta Truszkiewicz

PODSUMOWANIE

Z rozmów z użytkownikami skweru przeprowadzonymi w ramach konsultacji wynikało, że lubią tę przestrzeń w obecnym kształcie i chętnie spędzają tam czas. Najczęściej pozytywnie oceniane były przez nich poniższe elementy skweru:

- murawa i otwarta przestrzeń,
- siłownia plenerowa,
- szpaler drzew od strony Karmelickiej,
- górka z lipą przy ścianie muzeum POLIN.

Dobrze oceniana była również Łąka Leśmiana granicząca ze skwerem (ale znajdująca się poza zakresem konsultacji).

Na skwerze mieszkańcom najczęściej przeszkadzały: niska jakość i wybrakowanie małej infrastruktury oraz kwestie bezpieczeństwa. Z wad skweru najczęściej wskazywali takie elementy jak:

- zaniedbana zieleni,
- brzydkie ławki, kosze na śmieci i sprzęty na siłowni, nierówne chodniki itd.,
- brak ławek, zwłaszcza w cieniu, oraz koszy na śmieci i psie odchody,
- kolizyjna ścieżka rowerowa przechodząca przez środek skweru,
- brak oświetlenia na skwerze.

PODSUMOWANIE

Pytani o przyszłość skweru użytkownicy najczęściej wskazywali poniższe potrzeby:

- pozostawienie jego dotychczasowego charakteru – zielonej i niezagospodarowanej przestrzeni,
- poprawienie estetyki skweru (zielen, ławki, kosze i sprzęty na siłowni, chodniki itd.),
- dostawienie ławek, zwłaszcza w cieniu, oraz koszy na śmieci i psie odchody,
- zmiana przebiegu ścieżki rowerowej,
- zamontowanie oświetlenia.

Wśród głosów na temat przyszłości skweru wybrzmiewała także niechęć części mieszkańców do planowanego na skwerze upamiętnienia Polaków ratujących Żydów podczas II wojny światowej („Ratującym – Ocaleni”). Wiele osób wskazywało też potrzebę rozwiązania problemu autokarowego na Anielewicza, związanego z hałasem i spalinami generowanymi przez parkujące tam licznie autokary. Obie te kwestie znajdowały się jednak poza zakresem konsultacji.

PODSUMOWANIE

Przygotowana w ramach konsultacji społecznych koncepcja modernizacji skweru jest pierwszym krokiem do nowego zagospodarowania tej przestrzeni.

Ogłoszenie zamówienia na projekt wykonawczy i realizację modernizacji skweru zgodnie z koncepcją powinno nastąpić w 2019 roku, a sama realizacja rozpocznie się prawdopodobnie w 2020 roku.

Do czasu zmodernizowania skweru koncepcja będzie chronić tę przestrzeń przed dowolną zabudową, wynikającą np. z nowych projektów do budżetu partycypacyjnego.

Więcej informacji o konsultacjach społecznych dotyczących skweru i wypracowanej w ich toku koncepcji można znaleźć na stronie konsultacje.um.warszawa.pl.

CORAZ
LEPSZY



SPIS TREŚCI

SPIS TREŚCI

I. POKRÓTCE O KONSULTACJACH

Podsumowanie konsultacji	3
--------------------------	---

II. JAKI SKWER PRZY KARMELICKIEJ?

Przedmiot i cel konsultacji	10
Interesariusze, partnerzy i uczestnicy	13
Kalendarium	17
Przebieg konsultacji	19

III. ANEKSY

Akcja informacyjna	34
Wstępna koncepcja	39
Ostateczna koncepcja	42
Wykonawcy konsultacji	50

CORAZ
LEPSZY



PRZEDMIOT I CEL
KONSULTACJI

PRZEDMIOT I CEL

Zlecniodawcą konsultacji społecznych i opracowania koncepcji modernizacji skweru między Karmelicką, Anielewicza i Edelmana na Muranowie jest Zarząd Zieleni m.st. Warszawy.

Zlecenie dotyczyło zielonego wnętrza skweru ograniczonego ze wszystkich czterech stron chodnikami, zajmującego około 15 000 m².

Zadaniem wykonawców zlecenia było przeprowadzenie szerokich konsultacji społecznych i na ich podstawie stworzenie koncepcji modernizacji skweru.

Założeniem wykonawców było uwzględnienie w koncepcji wniosków wcześniejszych konsultacji społecznych, które odbyły się w latach 2016-2017 i dotyczyły miejscowego planu zagospodarowania przestrzennego dla wschodniego Muranowa.

Koncepcja miała również godzić potrzeby mieszkańców w zakresie rekreacji i wypoczynku z monumentalno-symbolicznym charakterem skweru. Ze względu na swe położenie w sercu Muranowa skwer jest naznaczony przez XIX- i XX-wieczną historię. Na jego charakter wpływa m.in. bliskość muzeum POLIN i otaczających go pomników, a także znajdujący się w jego granicach pomnik Willy'ego Brandta i planowane upamiętnienie „Ratującym – Ocaleni” mające uczcić Polaków pomagających Żydom podczas II wojny światowej.

PRZEDMIOT I CEL

Poza zakresem konsultacji społecznych znajdowały się:

- tereny okalające zielone wnętrze skweru*, w tym okoliczne parkingi i dotyczący ich problem autokarowy przy Anielewicza,
- lokalizacja pomnika Willy'ego Brandta,
- upamiętnienie „Ratującym – Ocaleni”.

*Wyjątkiem jest ścieżka rowerowa, która w koncepcji modernizacji skweru została przeniesiona poza skwer (wzdłuż Anielewicza i Karmelickiej), co jest wypełnieniem wniosków płynących z wcześniejszych konsultacji społecznych (dotyczących planu miejscowego dla wschodniego Muranowa).



Obszar objęty konsultacjami społecznymi i koncepcją modernizacji.
Źródło: mapa.um.warszawa.pl

CORAZ
LEPSZY



INTERESARIUSZE, PARTNERZY
I UCZESTNICY KONSULTACJI

INTERESARIUSZE

Na około miesiąc przed oficjalnym rozpoczęciem konsultacji społecznych (pod koniec lipca) zorganizowaliśmy dwa spotkania dla przedstawicieli instytucji miejskich i dzielnicowych, organizacji działających na Muranowie oraz innych interesariuszy konsultacji społecznych dotyczących koncepcji modernizacji skweru.

Celem tych spotkań było poinformowanie o planowanych konsultacjach, przedstawienie ich celu, przedmiotu i przebiegu oraz zaproszenie do współpracy w ich realizacji. Uczestników obu spotkań prosiliśmy również o uwagi do planu konsultacji i wskazówki przydatne w prowadzeniu naszych działań, a także o pomoc w ich promocji wśród mieszkańców Muranowa.

W spotkaniach udział wzięli przedstawiciele: Fundacji Pamięć i Przyszłość odpowiedzialnej za budowę upamiętnienia „Ratującym

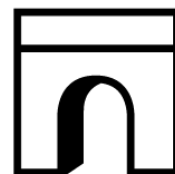
– Ocaleni”, Biura Architektury i Planowania Przestrzennego i Biura Stołecznego Konserwatora Zabytków, Zarządu Dróg Miejskich i Zarządu Terenów Publicznych, Dzielnic Śródmieście, członków partnerstwa lokalnego „Przepis na Muranów”: muzeum POLIN, Rady Osiedla Muranów, Klubokawiarni Międzypokoleniowej i Fundacji Jeden Muranów, a także biblioteki publicznej przy Anielewicza.

Cały proces konsultacji – od etapu przygotowań do konsultacji, przez wszystkie spotkania odbywające się w ich ramach, aż po spotkanie podsumowujące – wspierali przedstawiciele Centrum Komunikacji Społecznej m.st. Warszawy.

PARTNERZY

W realizacji konsultacji społecznych wsparło nas wiele instytucji i organizacji, w tym przede wszystkim:

- muzeum POLIN – promując konsultacje, biorąc udział w spotkaniach, zapewniając organizacyjną pomoc i udostępniając przestrzeń na spotkanie podsumowujące konsultacje,
- Klubokawiarnia Międzypokoleniowa – udostępniając przestrzeń na przeprowadzenie ankiety i warsztaty,
- biblioteka publiczna przy Anielewicza – udostępniając przestrzeń na przeprowadzenie ankiety,
- LO im. Aleksandra Fredry – udostępniając przestrzeń na warsztaty,
- Rada Osiedla Muranów – promując konsultacje i biorąc udział w spotkaniach,
- Fundacja Pamięć i Przyszłość – biorąc udział w spotkaniach i prezentując uczestnikom konsultacji założenia upamiętnienia „Ratującym – Ocaleni”,
- wspólnoty i spółdzielnie mieszkaniowe – wyrażając zgodę na wywieszenie plakatów i promując konsultacje.



Partnerstwo
Przepis
na Muranów



UCZESTNICY

Skwer jest ważnym lokalnie miejscem rekreacji i wypoczynku, dlatego choć w jego sąsiedztwie pojawia się wielu polskich i zagranicznych turystów, dotyczące go konsultacje społeczne były skierowane przede wszystkim do mieszkańców Muranowa, a zwłaszcza – najbliższej okolicy skweru.

W konsultacjach wzięło udział około 300 osób, w większości użytkownicy skweru zamieszkujący jego najbliższe okolice.

Wśród uczestników konsultacji dominującymi grupami byli 30- i 40-latkowie (często z małymi dziećmi) oraz seniorzy, którzy licznie brali udział we wszystkich organizowanych przez nas spotkaniach. Osoby poniżej 30 rż. stanowiły mniejszość.

Informację o konsultacjach zaczęliśmy rozpowszechniać na kilka tygodni przed ich rozpoczęciem, prowadząc bezpośrednie rozmowy na skwerze i pod pobliskimi sklepami czy pocztą.

Do mieszkańców okolicznych bloków dotarliśmy z informacją przede wszystkim za pomocą plakatów i ulotek, tablicy informacyjnej i tabliczek-zaproszeń umieszczonych na skwerze oraz za pośrednictwem internetu.

Więcej o akcji promocyjnej towarzyszącej konsultacjom społecznym można znaleźć w aneksie do raportu – na stronie 34.

CORAZ
LEPSZY



KALENDARIUM

KALENDARIUM

■	start konsultacji*	20 sierpnia 2018 roku
■	opinie przekazywane papierowo (ankiety)	od 20 sierpnia do 7 września
■	opinie przekazywane elektronicznie (mejle)	od 20 sierpnia do 7 października
■	punkt informacyjno-konsultacyjny	31 sierpnia (piątek), godz. 16.00-19.00
■	punkt informacyjno-konsultacyjny	8 września (sobota), godz. 10.30-13.30
■	spacer historyczny po Muranowie	8 września (sobota), godz. 10.30-12.00
■	warsztaty diagnostyczne	12 września (środa), godz. 18.30-21.00
■	warsztaty projektowe	16 września (niedziela), godz. 10.30-14.30
■	punkt konsultacyjny	28 września (piątek), w godz. 16.00-19.00
■	zakończenie konsultacji (prezentacja ostatecznej koncepcji)	23 października 2018 roku

*Przed rozpoczęciem konsultacji w lipcu odbyliśmy spotkania z interesariuszami, a w sierpniu przeprowadziliśmy akcję informacyjną, na którą składały się m.in. mobilne mikropunkty konsultacyjne, plakaty i ulotki oraz działania w internecie.



PRZEBIEG
KONSULTACJI

O CZYM ROZMAWIALIŚMY?

W pierwszym etapie konsultacji społecznych pytaliśmy* użytkowników skweru o to, co sądzą o skwerze w jego obecnym stanie – co w nim lubią i co im przeszkadza. Prosiłiśmy też, by powiedzieli, jak dzisiaj najczęściej spędzają na nim czas.

Drugim wątkiem rozmów były potrzeby mieszkańców dotyczące skweru – pytaliśmy, czego im na nim brakuje i co chcieliby w nim zmienić, żeby lepiej spełniał ich oczekiwania.

*Za pośrednictwem ankiety papierowej, którą można było znaleźć w pobliskiej bibliotece i klubokawiarni, oraz podczas dwóch punktów informacyjno-konsultacyjnych odbywających się na skwerze.



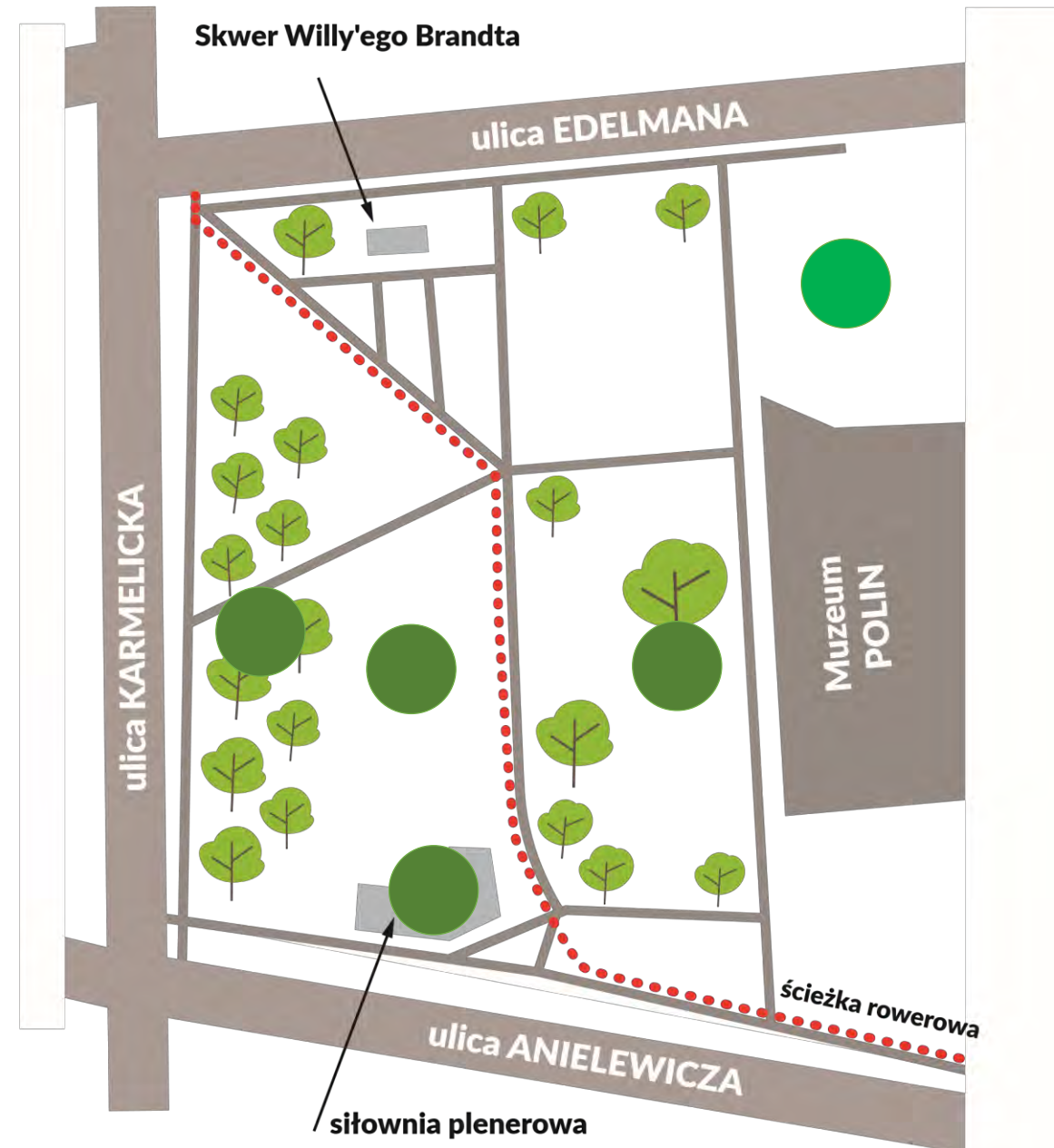
Punkt informacyjno-konsultacyjny na skwerze. Fot. Damian Jaworek

ZALETY SKWERU

Z rozmów z użytkownikami skweru wynikało, że lubią tę przestrzeń w obecnym kształcie i chętnie spędzają tam czas. Najczęściej pozytywnie oceniane były przez nich poniższe elementy skweru:

- murawa i otwarta przestrzeń,
- siłownia plenerowa, choć niektórym przeszkadzała jej lokalizacja (na widoku, przy samej ulicy) lub brzydki wygląd,
- szpaler drzew od strony Karmelickiej,
- górka z lipą przy ścianie muzeum POLIN.

Dobrze oceniana była również łąka Leśmiana granicząca ze skwerem (ale znajdująca się poza zakresem konsultacji).



WADY SKWERU

Mieszkańcom w skwerze najczęściej przeszkadzały niska jakość i wybrakowanie małej infrastruktury oraz kwestie bezpieczeństwa. Z wad skweru najczęściej wskazywali takie elementy jak:

- zaniedbana zieleni,
- brzydkie ławki, kosze na śmieci i sprzęty na siłowni, nierówne chodniki itd.,
- brak ławek, zwłaszcza w cieniu, oraz koszy na śmieci i psie odchody,
- kolizyjna ścieżka rowerowa przechodząca przez środek skweru,
- brak oświetlenia na skwerze.

Użytkownicy skweru, zwłaszcza ci mieszkający po sąsiedzku, zwracali także uwagę na hałas i spaliny produkowane przez parkujące przy muzeum POLIN autokary. Kwestia ta znajdowała się jednak poza zakresem konsultacji.

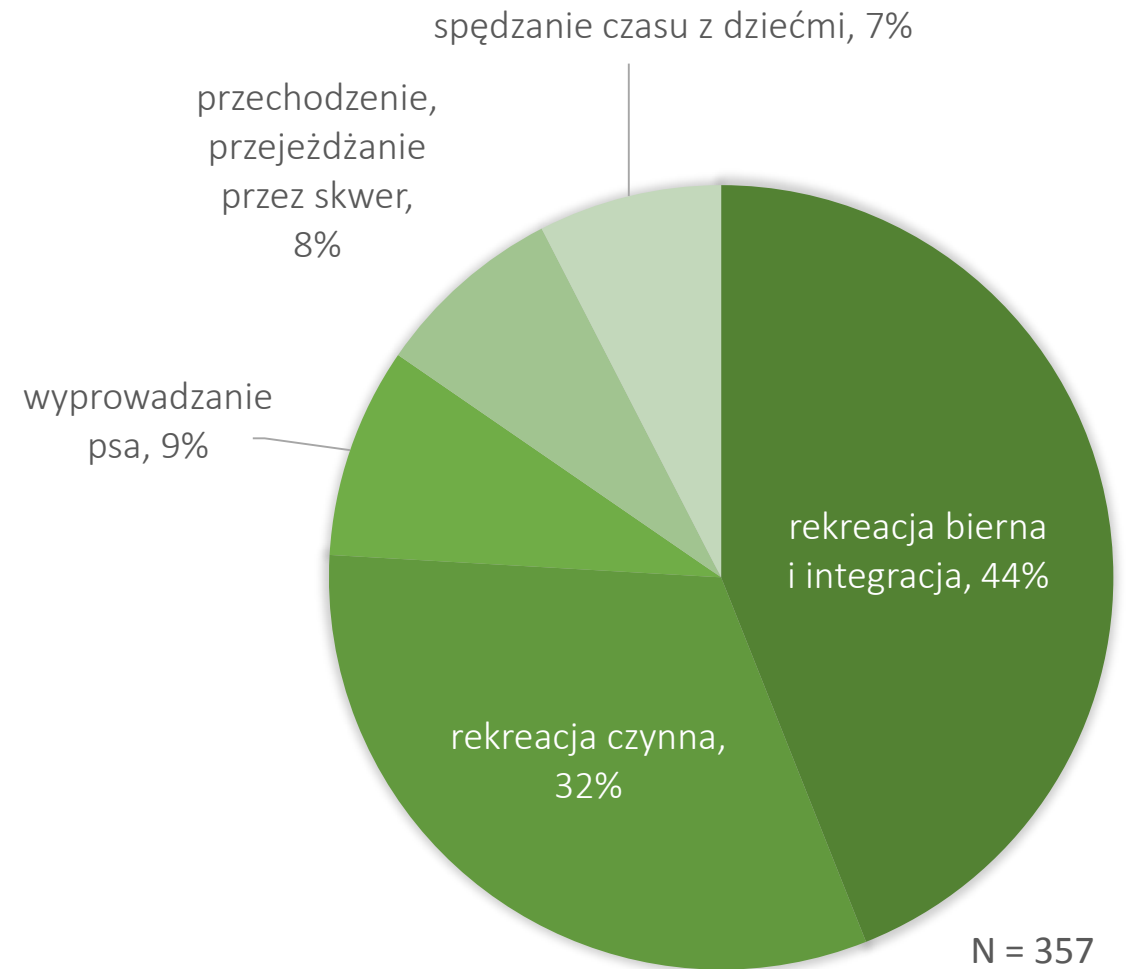
Innymi wadami skweru, które pojawiały się w czasie rozmów, były: problem bezdomności i picia alkoholu na skwerze, brak tablicy lub innego rodzaju upamiętnienia historii okolic skweru (więzienie carskie, KL Warschau itd.) czy brak miejsca, w którym można by napić się kawy lub zjeść lody.

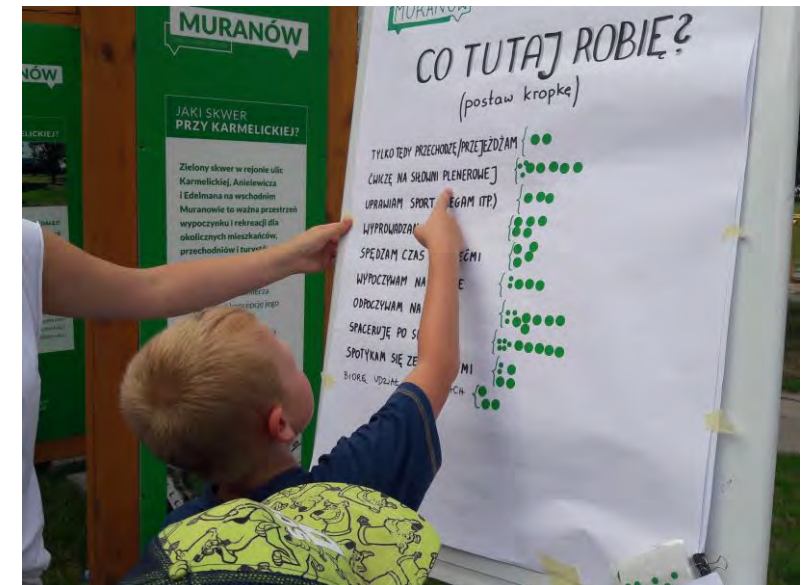
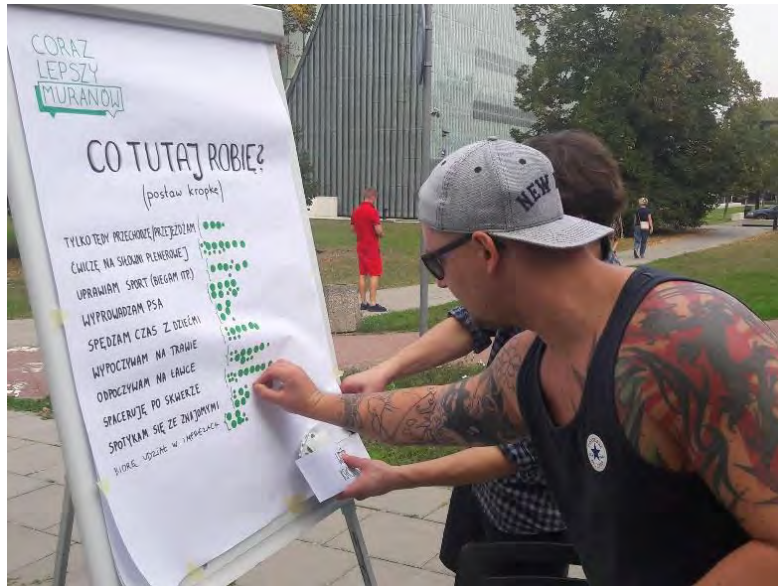
AKTYWNOŚCI NA SKWERZE

Użytkownicy skweru, pytani podczas spotkań na punktach informacyjno-konsultacyjnych o to, co robią na skwerze, najczęściej odpowiadali, że:

- odpoczywają na ławce, biorą udział w imprezach, wypoczywają na trawie lub spotykają się ze znajomymi (rekreacja bierna i integracja),
- spacerują, ćwiczą na siłowni lub uprawiają inny sport (rekreacja czynna).

Zdecydowanie mniej osób mówiło o wyprowadzaniu psów i spędzaniu na skwerze czasu z dziećmi. Podobna część pytanych wskazywała, że przez skwer po prostu przechodzi/przejeżdża (w drodze do pracy, na zakupy itp.).





Punkty informacyjno-konsultacyjne na skwerze. Fot. Katarzyna Pliszczyńska i Damian Jaworek

POTRZEBY

Pytani o potrzeby użytkownicy skweru najczęściej wskazywali:

- pozostawienie jego dotychczasowego charakteru – zielonej i niezagospodarowanej przestrzeni (ten postulat często wiązał się ze sprzeciwem wobec upamiętnienia „Ratującym – Ocaleni”),
- poprawienie estetyki skweru (zieleni, ławki, kosze i sprzęty na siłowni, chodniki itd.),
- dostawienie ławek, zwłaszcza w cieniu, oraz koszy na śmieci i psie odchody,
- zmianę przebiegu ścieżki rowerowej (wyprowadzenie poza teren skweru),
- zamontowanie oświetlenia.

W kilku kwestiach wśród mieszkańców zarysowała się wyraźna różnica zdań dotycząca przede wszystkim:

- przeznaczenia murawy – przestrzeń dla ludzi (wypoczynek na trawie, opalanie itp.) czy dla zwierząt (wybieg dla psów),
- wyodrębnienia strefy zabaw dla dzieci – tradycyjny plac zabaw czy „skwer wolny od dzieci”,
- charakteru zieleni – naturalna (trawy itp.) czy uporządkowana (rabaty itp.),
- potrzeby stworzenia miejsca integracji (stolików, wiaty itp.),
- upamiętnienia „Ratującym – Ocaleni”, w tym jego lokalizacji i charakteru (zagadnienie poza zakresem konsultacji).

POTRZEBY

Mieszkańcy wskazali wiele różnych propozycji zmian na skwerze (jedne bardziej, drugie mniej popularne). Podzieliliśmy je na cztery kategorie:

- rekreacja,
- zieleń,
- komunikacja, bezpieczeństwo i porządek,
- tożsamość lokalna.

W kategorii „**rekreacja**” mieszkańcy proponowali między innymi:

- stworzenie boiska do gier zespołowych, plaży/boiska do piłki plażowej, lodowiska, pola do gry w boule, stołu do ping-ponga lub bieżni wokół skweru,
- stworzenie strefy zabaw dla dzieci,
- rozbudowę siłowni plenerowej i przeniesienie jej dalej od ulicy,
- postawienie poidła,
- stworzenie wypożyczalni sprzętów do rekreacji (leżaków itp.) lub umiejscowienie na skwerze hamaków i leżaków,
- postawienie tężni,
- postawienie sceny,
- usypanie góry lub kopca lub zmianę ukształtowania terenu na skwerze,
- stworzenie fontanny, oczka wodnego lub kurtyny wodnej.

POTRZEBY

W kategorii „**zielen**” użytkownicy skweru postulowali:

- dosadzenie drzew (uzupełnienie szpaleru przy Karmelickiej, obsadzenie skweru drzewami wzdłuż ulic),
- dosadzenie krzewów (np. w narożnikach skweru, wzdłuż Anielewicza lub muzeum, przy pomniku Brandta itd.),
- posadzenie kwiatów w postaci rabat, łąki kwietnej lub w donicach,
- posadzenie traw, bylin lub drzew iglastych,
- dodanie tabliczek z opisem gatunków roślin,
- stworzenie ogrodu kwiatowego lub ziołowo-warzywnego (np. przy pomniku Willy’ego Brandta),
- ochrona lipy przy muzeum POLIN.

W kategorii „**komunikacja, bezpieczeństwo i porządek**” wśród mieszkańców pojawiały się takie pomysły:

- poprawa stanu chodników i wyglądu sprzętów na siłowni, ławek i koszy na śmieci,
- dostawienie ławek, zwłaszcza w cieniu, oraz koszy na śmieci i psie odchody,
- zamontowanie oświetlenia,
- przeniesienie ścieżki rowerowej poza teren skweru,
- stworzenie ścieżek spacerowych, np. dookoła skweru (w jego obrębie) lub pod szpalerem drzew przy Karmelickiej,
- postawienie na skwerze toalety.

POTRZEBY

W kategorii „**tożsamość lokalna**” użytkownicy skweru postulowali:

- umieszczenie tablic lub innych form upamiętniających historię okolic skweru (carskie więzienie, KL Warschau itp.),
- przeniesienie poza obszar skweru lub otulenie zielenią pomnika Willy’ego Brandta,
- stworzenie sąsiedzkiej tablicy informacyjnej,
- stworzenie miejsca na organizację wystaw plenerowych,
- ustawienie artystycznych rzeźb w różnych miejscach skweru.

JAK PRACOWALIŚMY?

W drugim etapie konsultacji społecznych zorganizowaliśmy dla użytkowników skweru dwa spotkania warsztatowe. Współprowadzili je projektanci odpowiedzialni za przygotowanie koncepcji modernizacji.

W trakcie pierwszego spotkania (warsztaty diagnostyczne) wspólnie ustaliliśmy, jakie grupy użytkowników i w jaki sposób obecnie korzystają ze skweru, a podczas drugiego (warsztaty projektowe) – wychodząc od diagnozy potrzeb – zdefiniowaliśmy funkcje poszczególnych części skweru i zaprojektowaliśmy rozwiązania, które miały odpowiedzieć na potrzeby mieszkańców zgłoszone we wcześniejszej fazie konsultacji.

W ten sposób powstały założenia do wstępnej koncepcji modernizacji skweru.



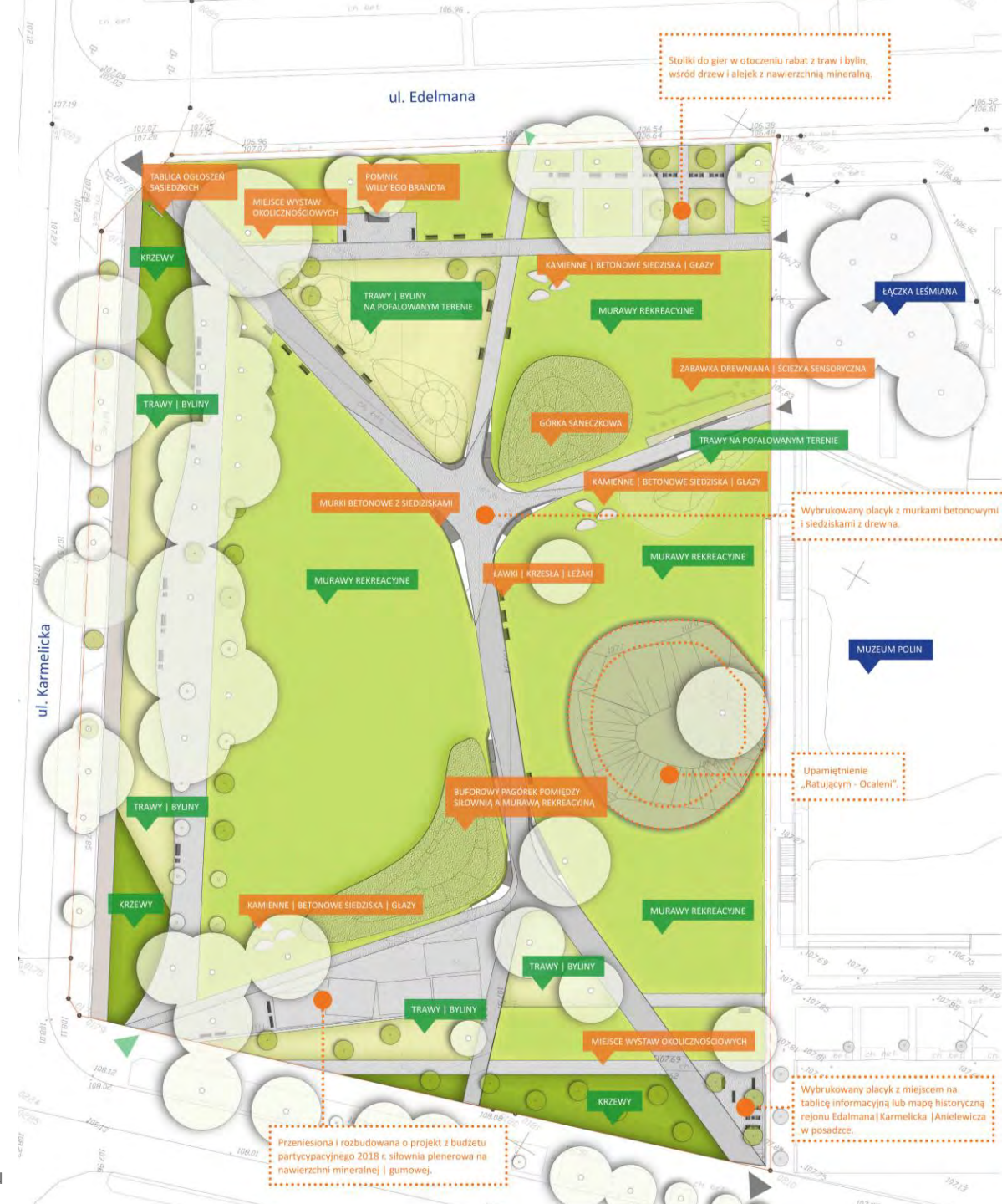
Warsztaty projektowe. Fot. Katarzyna Pliszczyńska

WSTĘPNA KONCEPCJA

Wstępna koncepcja modernizacji skweru, przygotowana przez projektantów na bazie wspólnej pracy z mieszkańcami, została zaprezentowana w internecie oraz na tablicy informacyjnej stojącej na skwerze. Zorganizowaliśmy przy niej punkt konsultacyjny, podczas którego zbieraliśmy uwagi do koncepcji. Swoje komentarze można też było przekazywać mejlowo. Ponadto, gromadziliśmy i analizowaliśmy również głosy pojawiające się na Facebooku.

Wśród opinii na temat wstępnej koncepcji przeważały głosy pozytywne, ale kilka jej elementów wzbudziło opór części mieszkańców. Chodziło zwłaszcza o strefę sąsiedzką przy Edelmana, gdzie znalazły się stoliki do gry w szachy, i zbyt dużą szerokość alei spacerowej wzdłuż Karmelickiej, a także o nadmierną liczbę murków do siedzenia i niewystarczającą liczbę ławek oraz charakter strefy zabaw dla dzieci.

Wstępna koncepcja modernizacji skweru



OSTATECZNA KONCEPCJA

W ostatecznej koncepcji projektanci uwzględnili najczęstsze uwagi mieszkańców – zmieniając charakter strefy sąsiedzkiej przy Edelmana (w tym likwidując budzące niepokój stoliki do gry), zwężając aleję spacerową oraz wprowadzając więcej ławek w miejsce murków do siedzenia. Swój charakter i zasięg zmieniła też nieco strefa zabaw dla dzieci.

Więcej szczegółów na temat wstępnej i ostatecznej koncepcji modernizacji skweru można znaleźć w aneksach do raportu – odpowiednio na stronach 39 i 42.

Ostateczna koncepcja modernizacji skweru
zaprezentowana podczas podsumowania konsultacji



CORAZ
LEPSZY



CO DALEJ?

CO DALEJ?

Przygotowana w ramach konsultacji społecznych koncepcja modernizacji skweru jest pierwszym krokiem do nowego zagospodarowania tej przestrzeni.

Ogłoszenie zamówienia na projekt wykonawczy i realizację modernizacji skweru zgodnie z koncepcją powinno nastąpić w 2019 roku, a sama realizacja rozpocznie się prawdopodobnie w 2020 roku.

Do czasu zmodernizowania skweru koncepcja będzie chronić tę przestrzeń przed dowolną zabudową, wynikającą np. z nowych projektów do budżetu partycypacyjnego.

Więcej informacji o konsultacjach społecznych dotyczących skweru i wypracowanej w ich toku koncepcji można znaleźć na stronie konsultacje.um.warszawa.pl.

Informacje na temat realizacji modernizacji skweru będą dostępne na stronie Zarządu Zieleni m.st. Warszawy.

CORAZ
LEPSZY



AKCJA
INFORMACYJNA

AKCJA INFORMACYJNA

O konsultacjach społecznych informowaliśmy za pomocą:

- **plakatów**, które dwukrotnie rozwiesiliśmy w okolicy skweru,
- **ulotek**, które rozdawaliśmy podczas spotkań, w tym mobilnych mikropunktów konsultacyjnych*, lub zostawiliśmy w różnych miejscach publicznych w okolicy skweru,
- **tablicy informacyjnej**, która stanęła na skwerze i była aktualizowana przez cały czas trwania konsultacji (znalazły się na niej trzy pakiety informacji o kolejnych etapach konsultacji),
- **tabliczek-zaproszeń** umieszczonych w różnych miejscach na skwerze, które zachęcały do udziału w spotkaniach podczas punktów informacyjno-konsultacyjnych,
- **platformy warszawskich konsultacji społecznych** zarządzanej przez Centrum Komunikacji Społecznej,
- **mediów społecznościowych – fanpejdży**: Zieleń Warszawska, Warszawskie Konsultacje Społeczne i STOCZNIA oraz trzech **muranowskich forów dyskusyjnych**, gdzie zamieszczaliśmy zaproszenia na kolejne działania oraz krótkie podsumowania, a także na bieżąco odpowiadaliśmy na pytania i uwagi mieszkańców,
- **interesariuszy i partnerów**, których osobiście lub mejlowo powiadamialiśmy o kolejnych działaniach, prosząc o wsparcie w akcji informacyjnej,
- **spaceru historycznego po Muranowie**, który odbywał się równoległe z jednym z działań w ramach konsultacji.

*Mobilne mikropunkty konsultacyjne – spontaniczne rozmowy z mieszkańcami prowadzone w okolicy skweru i na nim, poprzedzające właściwe konsultacje.

AKCJA INFORMACYJNA



Ulotka



Plakaty



AKCJA INFORMACYJNA



Tabliczka-zaproszenie. Fot. Katarzyna Pliszczyńska



Tablica informacyjna. Fot. Katarzyna Pliszczyńska

AKCJA INFORMACYJNA

Podsumowanie konsultacji społecznych i krótki opis ostatecznej koncepcji modernizacji skweru, w postaci informacji prasowej, trafiły do warszawskich i lokalnych mediów.

Informacja została opublikowana m.in. w serwisach:

warszawa.wyborcza.pl, tvnwarszawa.tvn24.pl, radioplus.pl

i warszawa.naszemiasto.pl.



CORAZ
LEPSZY



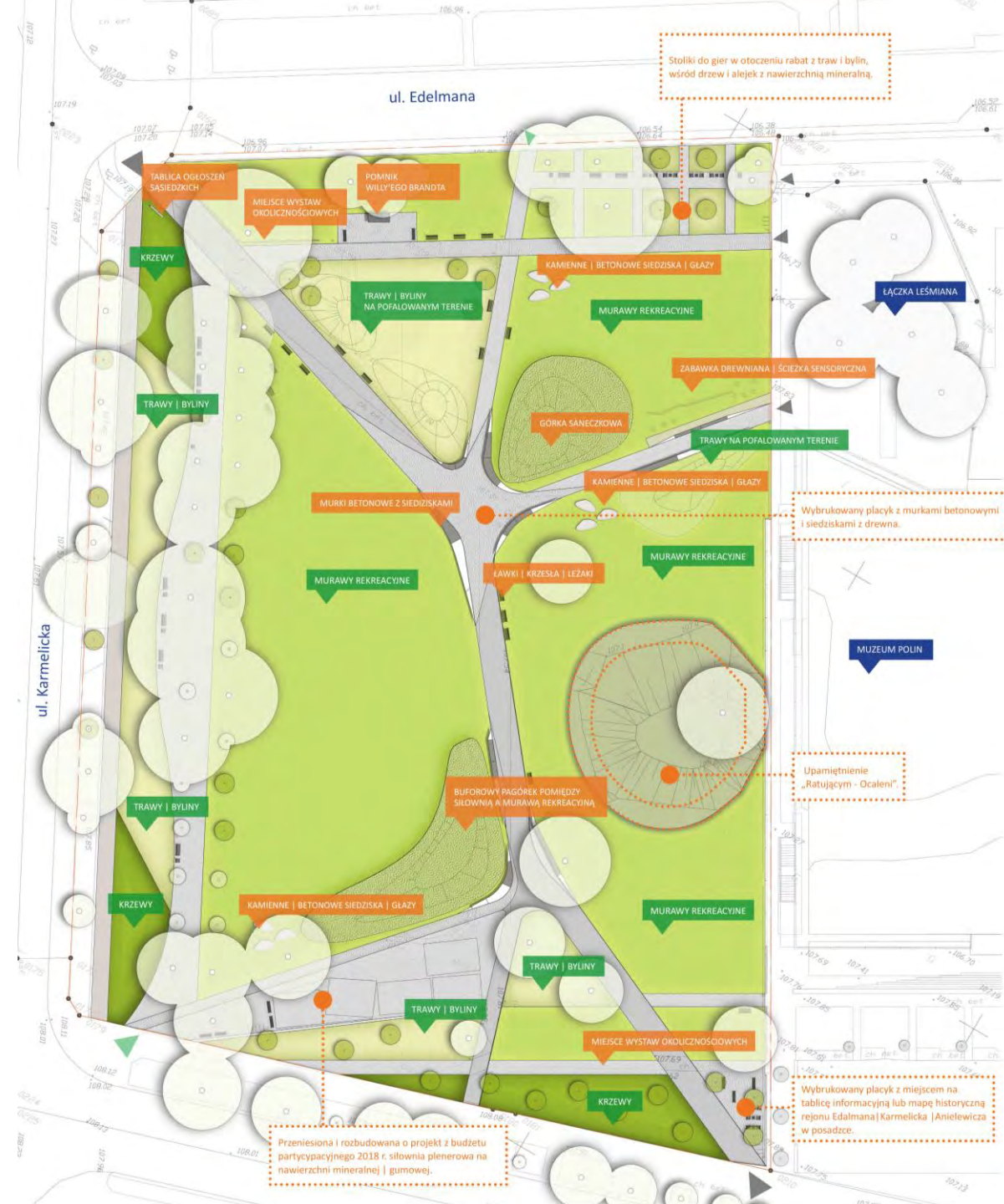
WSTĘPNA
KONCEPCJA

WSTĘPNA KONCEPCJA

Wstępna koncepcja modernizacji skweru uwzględniła najważniejsze wnioski z konsultacji społecznych:

- zachowanie otwartej przestrzeni, która pozwoli na różne sposoby wypoczynku na skwerze,
- zachowanie wartościowego drzewostanu,
- dosadzenie drzew, krzewów itp.,
- zmianę przebiegu ścieżki rowerowej,
- dodanie oświetlenia,
- poprawę estetyki skweru (ładne ławki i kosze na śmieci, materiały wykończeniowe dobrej jakości, zadbana zielen).

Koncepcja w dużej mierze zachowała obecny charakter skweru.



WSTĘPNA KONCEPCJA

OBOK: **Widok na północny narożnik skweru.** Widoczne są murki z siedziskami, nowa aranżacja zielonej przestrzeni przed pomnikiem Willy'ego Brandta, murawa do zabawy oraz górką. Pod drzewami przy Edelmana – kącik ze stolikami do gier.

NIŻEJ PO LEWEJ: **Widok ze skweru w stronę Anielewicza.** Plenerowa siłownia otoczona zielenią, oddzielona od murawy niewielkim pagórkiem.

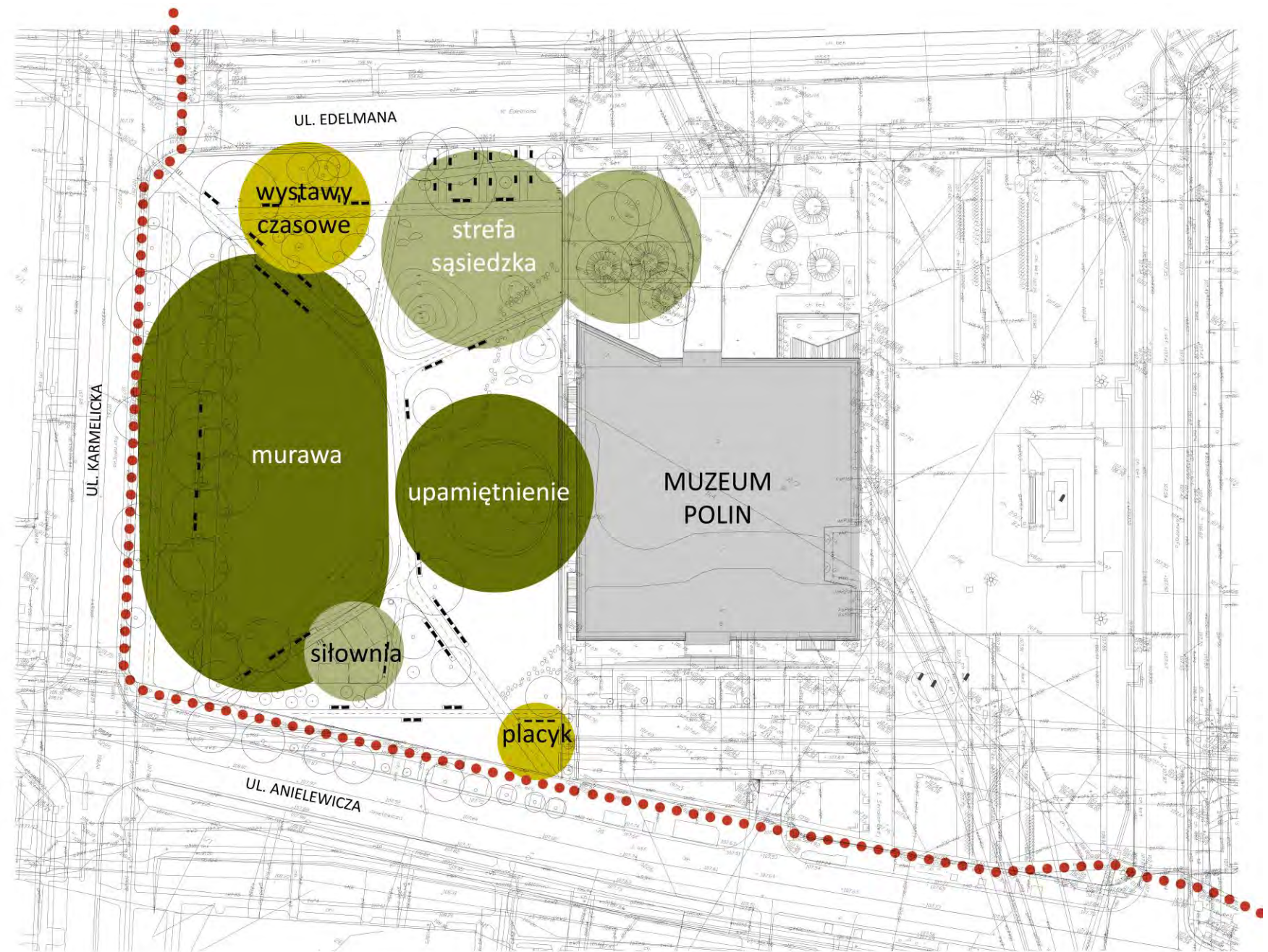
NIŻEJ PO PRAWEJ: **Widok od strony Karmelickiej.** Aleja spacerowa z ławkami wśród starodrzewia, a na murawie – miejsce aktywnego wypoczynku.





OSTATECZNA
KONCEPCJA

SCHEMAT FUNKCJONALNY



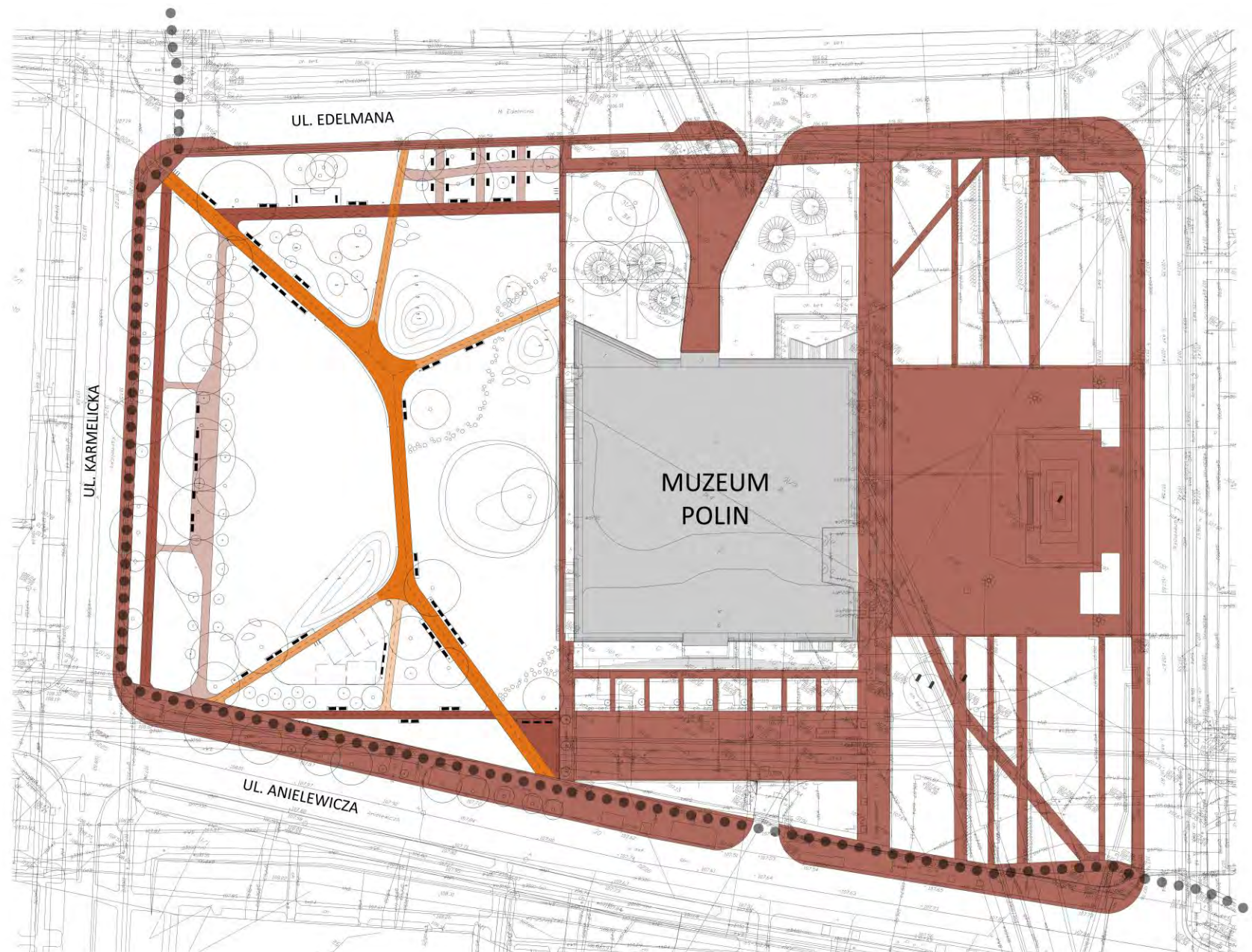
••• nowy przebieg
ścieżki rowerowej

SCHEMAT KOMUNIKACYJNY

● ● ścieżki utwardzone

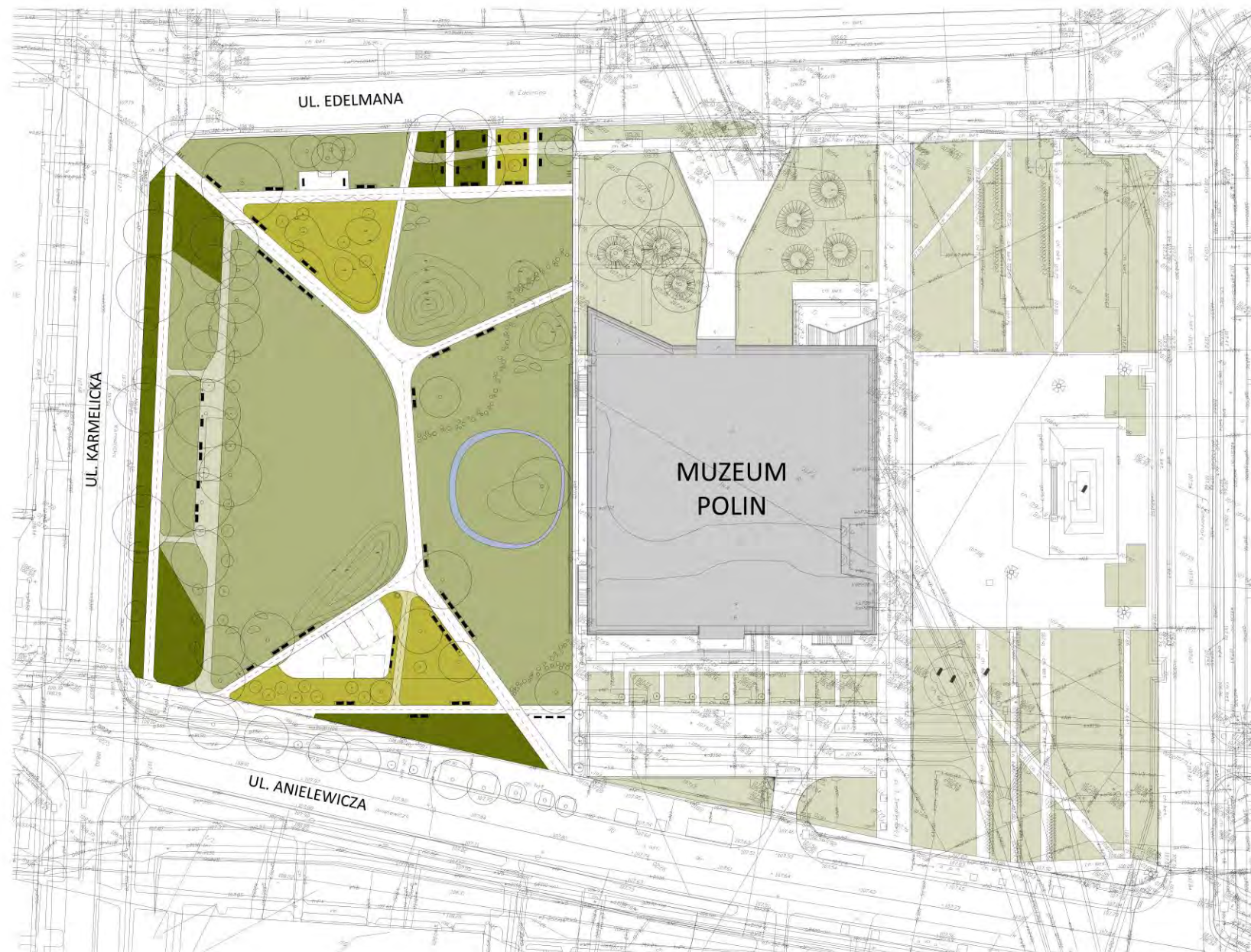
● ● nawierzchnia
mineralna lub
deck drewniany

● ● ● ścieżka rowerowa



SCHEMAT ZIELENI

-  murawa
-  byliny
i wysokie trawy
-  krzewy
-  ścieżki mineralne
-  woda



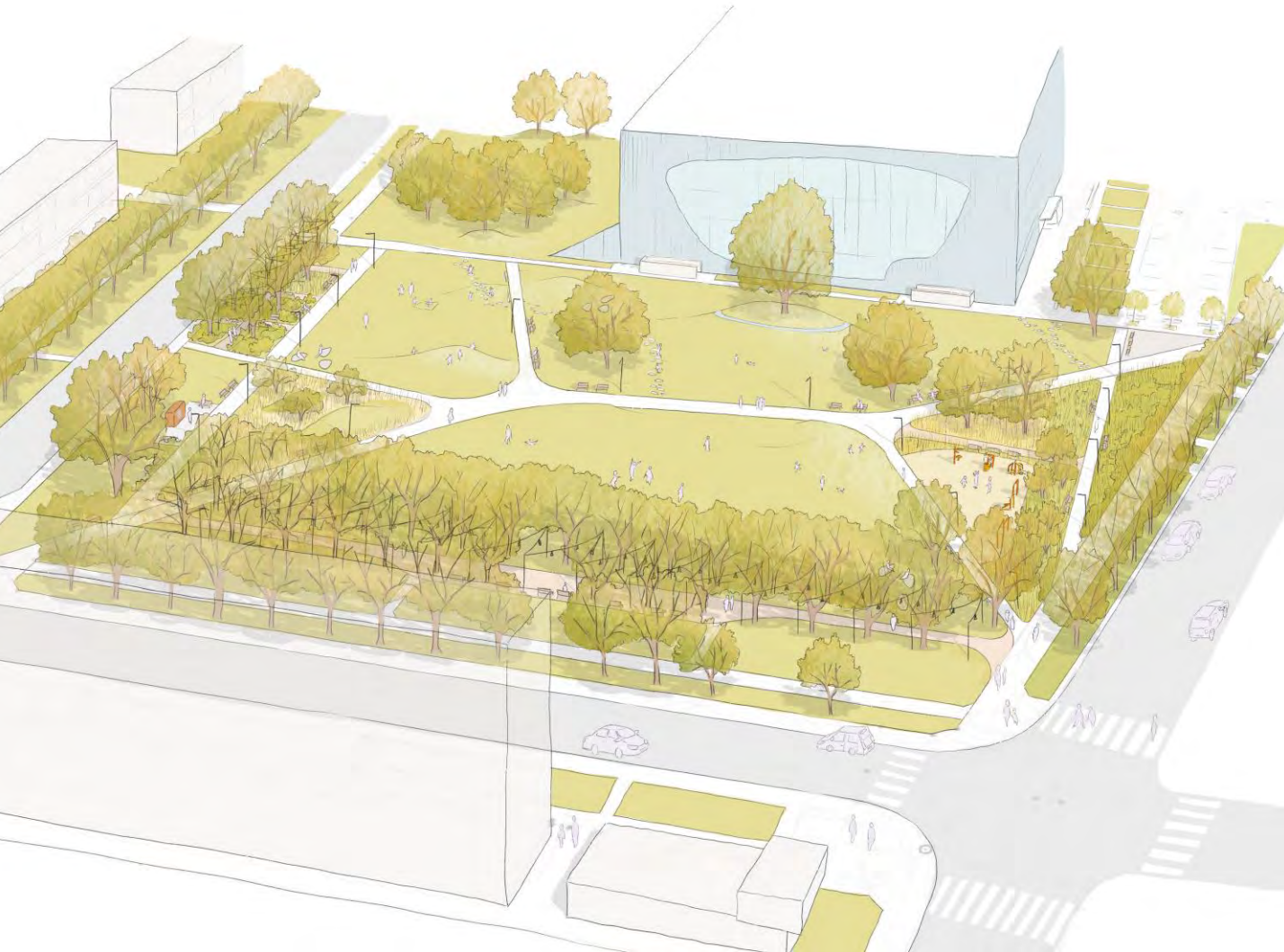
OSTATECZNA KONCEPCJA

Koncepcja modernizacji w dużej mierze zachowuje obecny charakter skweru. Jego centralna część nadal jest otwartą zieloną przestrzenią. Krzewy, trawy i byliny tworzą bufor od strony ulic. Nowy układ ścieżek, delikatne pofalowanie terenu i nasadzenia z roślin pozwalają także na wydzielenie stref o różnych charakterach. Ścieżka rowerowa przesunięta jest na krawędź skweru, przebiega wzdłuż ulic. Na skwerze przewiduje się większą liczbę ławek oraz nowe oświetlenie, nie tylko przy głównych alejkach, oraz postuluje się wprowadzenie monitoringu (dla zwiększenia poczucia bezpieczeństwa). Planowane są także: poidło, tablica z sąsiedzkimi ogłoszeniami, informacja historyczna oraz tablica z mapą MSI. Projektowany układ skweru umożliwi organizację wydarzeń plenerowych w strefie przylegającej do łąki Leśmiana (wydarzenia o mniejszej skali) lub na murawie w centrum skweru.

Ostateczny projekt koncepcyjny uwzględni zgłoszone uwagi dotyczące wstępnej koncepcji. Przeprojektowane zostały aleja wśród drzew oraz strefa sąsiedzka przy Edelmana, powiększono też murawę.



OSTATECZNA KONCEPCJA



Główna ścieżka komunikacyjna dzieli skwer na dwa obszary. Większa murawa jest przestrzenią do ruchu, uprawiania sportów czy lekcji wychowania fizycznego. Nieopodal znajduje się też siłownia plenerowa, która została wydzielona zielenią od strony ulicy i trawiastym pagórkiem od strony murawy. Jej nowa lokalizacja jest nieznacznie przesunięta względem obecnego położenia.

Druga część skweru, bliżej muzeum POLIN, służy spokojniejszej rekreacji, piknikom, spotkaniom towarzyskim i odpoczynkowi. W przyszłości na górze z lipą pojawi się także upamiętnienie „Ratującym – Ocaleni”.

OSTATECZNA KONCEPCJA



W północnej części skweru, obok Łąki Leśmiana, znajduje się przestrzeń do nieformalnej zabawy – z siedziskami, rozsypanymi kamiennymi płytami oraz górką, która zimą może służyć do zjeżdżania na sankach. Blżej Edelmana pojawią się także ławki i drewniany deck (ścieżka złożona z desek).



Obszar przed pomnikiem Willy'ego Brandta zmieni swój kształt na bardziej naturalny – z bylinami, trawami, lekkimi pagórkami i drzewkami owocowymi. Aleja przebiegająca przed pomnikiem zostanie przedłużona do Łąki Leśmiana, będzie to również miejsce plenerowych wystaw. Na skrzyżowaniu ścieżek powstał brukowany plac z murkami, na których można przysiąść.

OSTATECZNA KONCEPCJA



Skrawek skweru przy muzealnym parkingu (od Anielewicza) to plac z miejscem na tablicę informacyjną lub mapę historyczną najbliższej okolicy. Stąd też wychodzi ścieżka przecinająca ukośnie skwer. Ścieżka w tej części skweru powinna zostać zbudowana z użyciem technologii dostosowanej do istniejącego systemu korzeniowego starodrzewia (bez wzmocnionej podbudowy), z przewidzianym zabezpieczeniem i ewentualną korektą koron drzew istniejących.



Wśród starodrzewia od strony Karmelickiej została zaprojektowana spacerowa aleja z nawierzchnią mineralną, a wzdłuż niej ławki, z których można obserwować aktywności dziejące się na skwerze.

Koncepcja dopuszcza możliwość zmiany przebiegu ścieżek na etapie wykonywania dokumentacji projektowej ze względu na potrzebę ochrony istniejącej na skwerze zieleni. Aby ochronić znajdujące się tutaj drzewa, wjazd na skwer dla ekip technicznych nie powinien być dopuszczony z południowej części skweru, a jedynie z rogu Karmelickiej i Edelmana.

CORAZ
LEPSZY



WYKONAWCY
KONSULTACJI

WYKONAWCY

Wykonawcy konsultacji społecznych i koncepcji modernizacji skweru:

- Pracownia Badań i Innowacji Społecznych „Stocznia” (*konsultacje*)
- JAZ+Architekci (*koncepcja i wsparcie w konsultacjach*)
- Studio-ak (*koncepcja i wsparcie w konsultacjach*)

Strony internetowe wykonawców: stocznia.org.pl, jazplus.pl

Autorki raportu: Agata Bluj i Katarzyna Pliszczyńska z Pracowni Badań i Innowacji Społecznych „Stocznia”





DZIĘKUJEMY
ZA WSZYSTKIE OPINIE!